

Kreisausschuss

Gesundheitsamt

COVID-19 Wochenbericht 2022_43

Dieser Bericht stellt die Entwicklung des Infektionsgeschehens und des Kommunalen Impfens im **Landkreis Marburg-Biedenkopf** über den Zeitraum der vergangenen Woche sowie den Verlauf der Vorwochen dar.

Berichtszeitraum: 24.10.2022 – 30.10.2022: Kalenderwoche (KW) 43

Datenstand: 30.10.2022; 23:59 Uhr (im Verlauf bereinigte Daten)

Erstellung Bericht: 01.11.2022

Kumulierte Fälle seit Pandemiebeginn bis einschließlich 30.10.2022

Bestätigte Fälle	Genesene Fälle	Todesfälle
114.089 (+1.391*)	111.794 (+2.564*)	426 (±0*)

* (in Klammern Veränderung zur Vorwoche – diese beinhaltet die Neufälle der Kalenderwoche und Nachübermittlungen)

Kalenderwochen (KW) – Übersicht

	KW 40	KW 41	KW 42	KW 43
Neuinfektionen (bestätigt)	+2.837	+2.780	+2.292	+1.374
Inzidenz MR-BID	1.027,1	1.191,9	1.071,1	696,6

Quelle Inzidenz: RKI; angegeben ist der Wochendurchschnitt der jeweiligen Kalenderwoche. Alle Angaben sind rückwirkend aktualisiert unter Berücksichtigung von Nachübermittlungen.

Kommunales Impfen (Mobil seit 01.10.2021; Impfpunkte seit 01.12.2021; Stand 30.10.2022)

	Geimpfte Personen gesamt	davon Erstimpfung	davon Zweitimpfung	davon Boosterimpfungen
Impfpunkt - Mitte	22.657	2.215	2.718	17.724
Impfpunkt - Ost	9.804	1.103	1.642	7.059
Impfpunkt - West	9.334	997	1.304	7.033
Mobiles Impfen	29.245	3.846	2.554	22.845
GESAMT	71.040 (+553)	8.161 (+4)	8.218 (+2)	54.661 (+547)

Impressum

Herausgeber: Kreisausschuss des Landkreises Marburg-Biedenkopf
Im Lichtenholz 60, 35043 Marburg

Kontakt: gesundheitsamt@marburg-biedenkopf.de

Die Wochenberichte sind Donnerstags aktualisiert abrufbar unter: https://corona.marburg-biedenkopf.de/Aktuelle_Zahlen_Regelungen/inhalte-aktuelle-zahlen/Aktuelle-Corona-Zahlen.php

Entwicklung der 7-Tage-Inzidenz in den vergangenen 12 Kalenderwochen

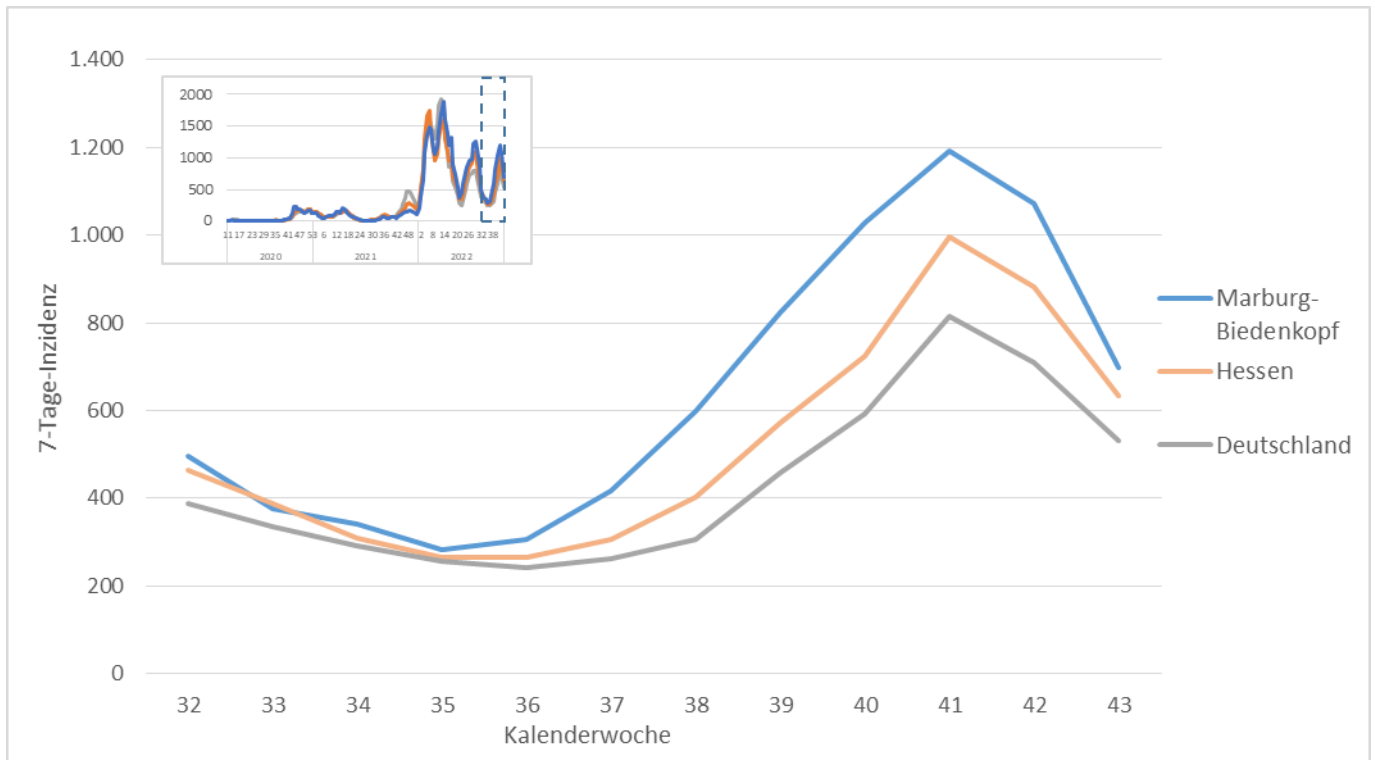


Abb. 1. Abgebildet ist jeweils der Durchschnittswert der Kalenderwoche. Quelle 7-Tage-Inzidenzen: RKI-Dashboard (01.11.2022). Seit 08.10.2021 (KW40_2021) werden die Inzidenzwerte einschließlich rückwirkender Nachübermittlungen dargestellt. Diese Werte weichen von den tagesaktuellen Werten geringfügig ab. Das RKI hat den Inzidenzwert des Landkreises bis zum 18.11.2020 nicht systematisch erfasst. Quelle bis zu diesem Zeitpunkt: Fachdienst Corona, Gesundheitsamt Landkreis Marburg-Biedenkopf.

Fallzahlentwicklung kumulativ seit Beginn der Pandemie

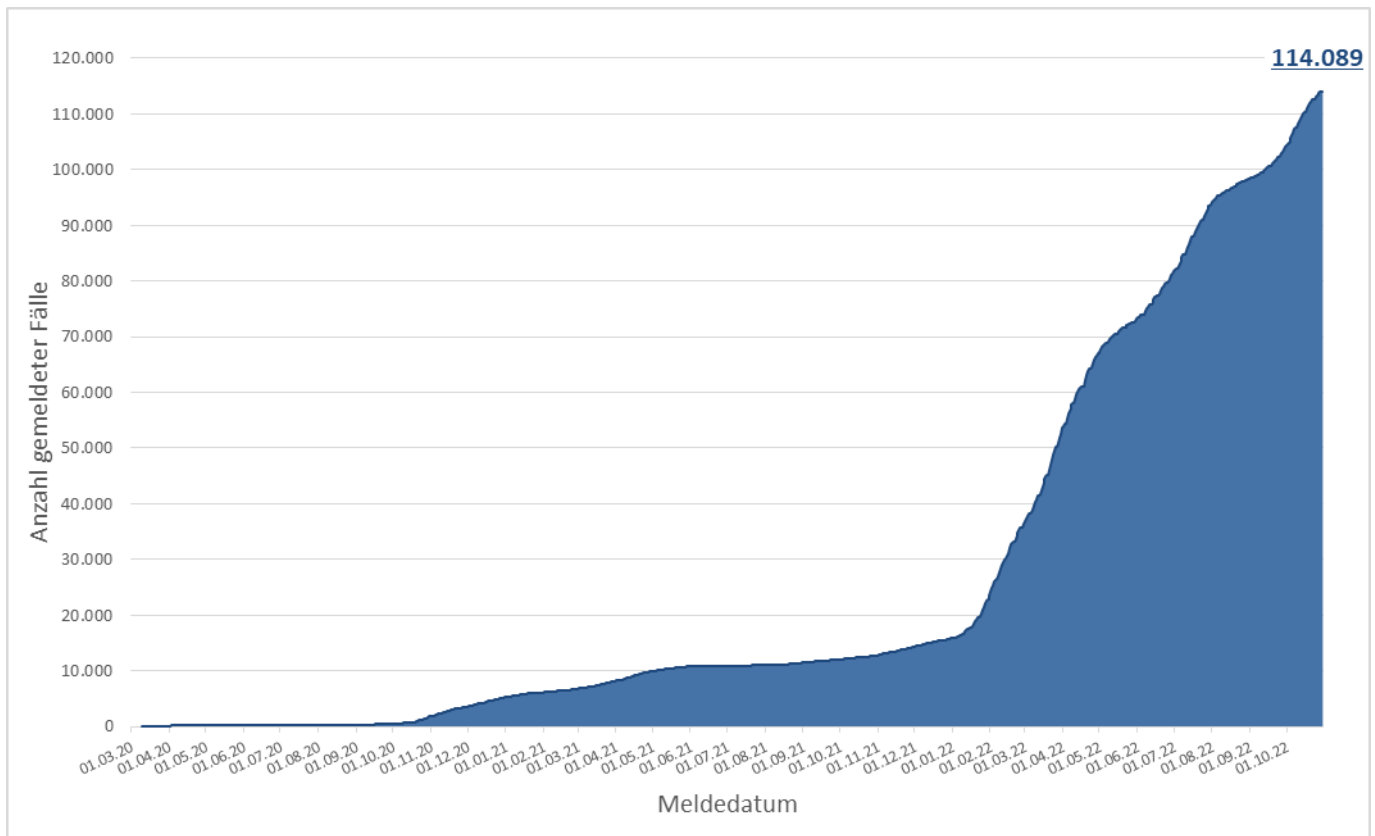


Abb. 2. Quelle: Fachdienst Corona, Gesundheitsamt des Landkreises Marburg-Biedenkopf. Datengrundlage: Bereinigte Gesamtzahlen zum Stichtag 31.10.2022.

Neuinfektionen nach Altersgruppen

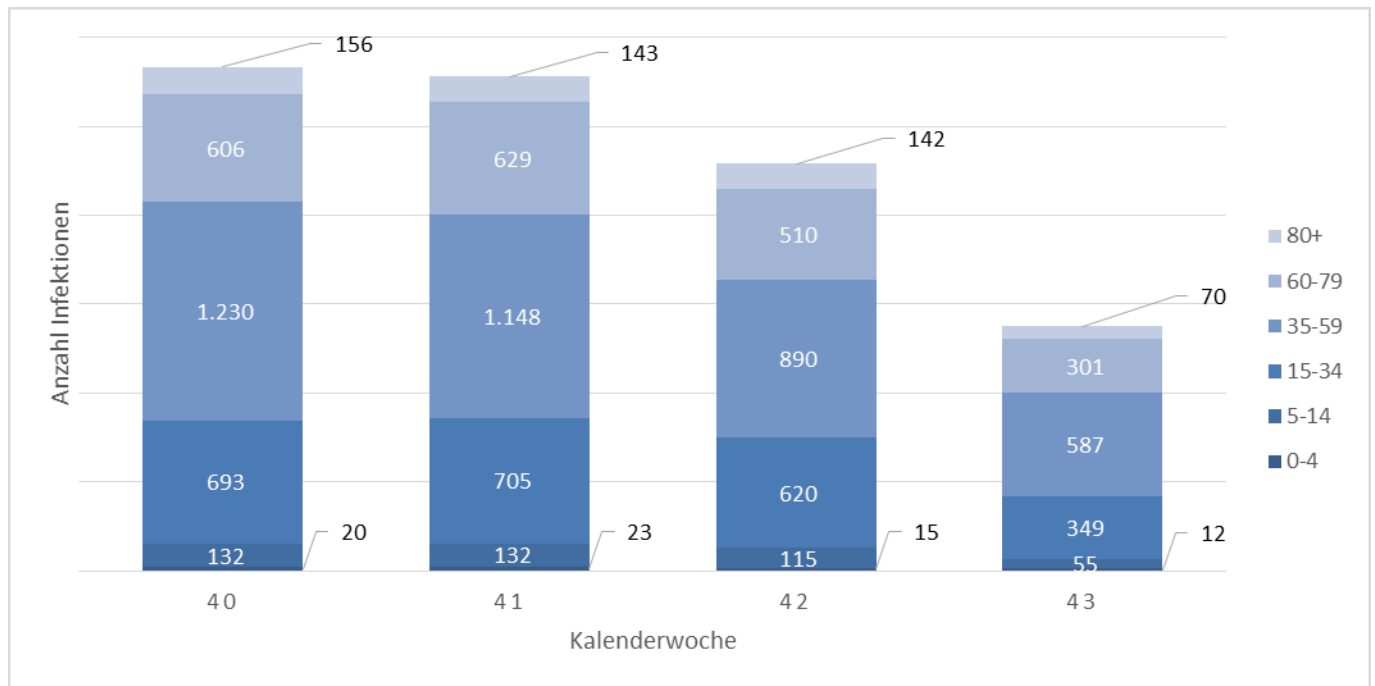


Abb. 3. Quelle: Fachdienst Corona, Gesundheitsamt des Landkreises Marburg-Biedenkopf. Datengrundlage: Bereinigte Neuinfektionen.

Hospitalisierung

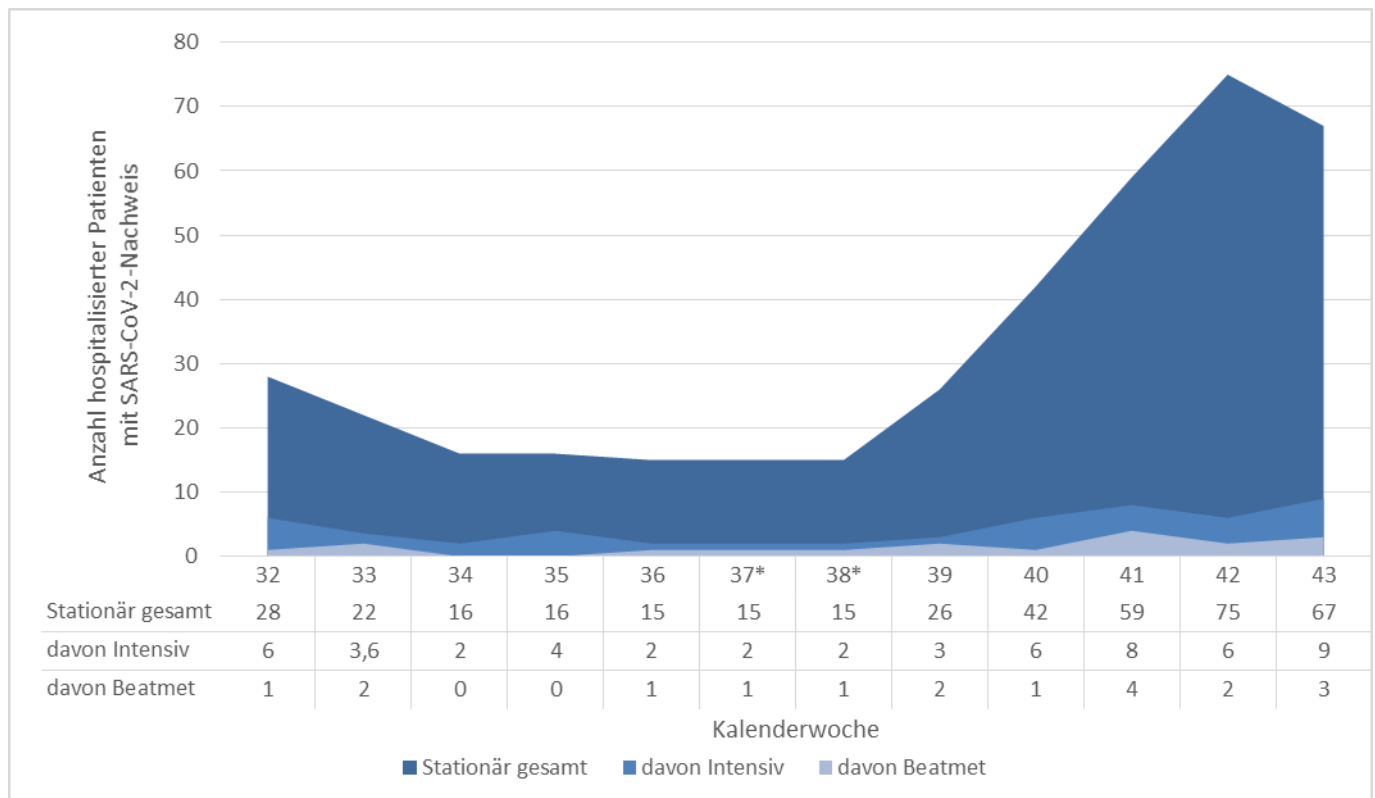


Abb. 4. Dargestellt ist die Anzahl der hospitalisierten Patienten mit SARS-CoV-2-Nachweis in Krankenhäusern des Landkreises Marburg-Biedenkopf. (seit KW 39 donnerstags, zuvor Mittelwert) *In KW 37 und KW 38 hat keine Aktualisierung der Belegungszahlen stattgefunden. Quelle: Fachdienst Corona, Gesundheitsamt des Landkreises Marburg-Biedenkopf.

Für Hessen lag der durch das RKI ausgewiesene Hospitalisierungsinzidenz-Tageswert bei 6,8 pro 100.000 Einwohner*innen (Stand 01.11.2022). Die Belegung auf hessischen Intensivstationen mit Patient*innen mit einer COVID-19-Erkrankung lag bei 162 Betten (Stand 01.11.2022).

Zusammenfassung der COVID-19 Lage

Bewertung der derzeitigen Situation

Entwicklung: Die Fallzahlen sind in der Berichtswoche deutlich gesunken (-40% im Vergleich zu KW42).
In den Alten-/Pflegeheimen ist die Zahl der Ausbrüche zurückgegangen (-4 gegenüber Vorwoche). Die Zahl der stationären Patienten mit SARS-CoV-2-Nachweis ist auf den Normalstationen rückläufig, auf den Intensivstationen stagnierend. Bei insgesamt weiterhin hoher Patientenzahl und Personalausfällen bleibt die Belastung des Gesundheitssystems hoch.
Seit 01. Oktober gelten gemäß Coronavirus-Basischutzmaßnahmenverordnung in Verbindung mit dem Bundesinfektionsschutzgesetz bis 07. April 2023 unter anderem folgende Regeln:

- Isolation für PCR-positiv getestete Personen: 5 Tage. Bei Fortbestehen von Krankheitssymptomen sollte die Isolation eigenverantwortlich fortgesetzt werden.
- Positiver Antigenschnelltest: Verpflichtung zur häuslichen Selbstisolierung und zur unverzüglichen Durchführung eines PCR-Tests.
Negativer PCR-Test: Isolation endet. Positiver PCR-Test: Fortsetzung der Isolation!
- Quarantäne für Kontaktpersonen im Haushalt oder sonstige enge Kontaktpersonen: Keine verpflichtende Quarantäne. Dringende Empfehlung für eine eigenverantwortliche Kontaktreduktion und tägliche Testung für mindestens 5 Tage. Bei Symptomen empfehlen wir Vermeidung von Kontakten und PCR-Testung.
- Maskenpflicht: Bundesweit FFP2-Maske in medizinischen und pflegerischen Einrichtungen sowie im Fernverkehr (Bahn, Bus). Landesweit ist im ÖPNV (Nahverkehr) eine medizinische Maske ausreichend, eine FFP2-Maske empfohlen (besserer Schutz).

Testverordnung: Bestimmte Personengruppen haben weiterhin Anspruch auf kostenlose Tests.
Informationen: [Bundesgesundheitsministerium Testen FAQ](#).
Weitere Informationen: [Startseite](#) | [Corona](#) | [Landkreis Marburg-Biedenkopf](#) und [Corona in Hessen | hessen.de](#)

Impfungen: Für die Auffrischimpfungen wird der **angepasste Impfstoff** an die **Omikron-Varianten BA.1 und BA.4/BA.5** angeboten. Der Impfstoff **Valneva** wird samstags am Impfpunkt-Mitte nach tel. Voranmeldung angeboten.

Stationäre Impfpunkte: Impfungen ab 12 Jahre, ohne Anmeldung, von 12:00-18:00 Uhr:

- Impfpunkt Mitte (**Mo-Sa**): Marburg, Bahnhofstraße 24 (bei Medi-Learn)
- Impfpunkt Ost (**Do-Sa**): Stadtallendorf, Mehrzweckhalle Am Bärenbach
- Impfpunkt West (**Mo, Di, Sa**): Dautphetal, Hinterlandhalle.

Mobiles Impfen: zahlreiche öffentliche Impfkationen im Landkreis, ab 12 Jahre.
Kinderimpfen: für Kinder von 5-11 Jahren an allen drei Impfpunkten (IP) ausschließlich **samstags** (jeweils 12:00-18:00 Uhr).
Aufsuchendes Impfen zu Hause ist seit dem 01.10.2022 ausschließlich über Haus- und Fachärzte möglich (gemäß Erlass des Hessischen Sozialministeriums).
Alle Informationen rund ums Impfen: [Impfen](#) | [Corona](#) | [Landkreis Marburg-Biedenkopf](#)

Prognose: Für die nächste Woche erwarten wir, dass die Fallzahlen nochmals zurückgehen.
Auch in dieser Teilwelle ist die Omikron Variante BA.5 dominierend. Aktuell wird die Zunahme von Virusvarianten beobachtet, die sich als Sublinien aus BA.5 entwickelt haben (insbesondere BQ.1, BQ.1.1. und BF.7). Alle haben aufgrund zusätzlicher Mutationen einen Wachstumsvorteil. Daher könnte eine dieser Varianten schon bald die vorherrschende Variante werden und zu einem erneuten Fallzahlenanstieg in den nächsten Wochen führen.
Insbesondere für den Schutz vulnerabler Gruppen ist das eigenverantwortliche Einhalten der Hygieneregeln daher wesentlich.

- Bei neu aufgetretenen Erkältungssymptomen – unabhängig vom Impfstatus: Möglichst Kontakte meiden/reduzieren, bis die Symptome abgeklungen sind. Regelmäßige Antigentestung. PCR-Test je nach ärztlicher Einschätzung.
- Testen: Besonders wichtig vor Treffen mit gefährdeten Personen, kurzer Abstand vorher.
- Lüften: Regelmäßig, gründlich (Stoßlüften mit komplett geöffneten Fenstern).
- Mund-Nasen-Schutz: In Innenräumen, situationsangepasst. Vor allem bei Kontakt mit Risikopersonen, bei unzureichender Lüftung, bei vielen Personen in einem Raum.